



## SUIVI DES ESPÈCES NON-INDIGÈNES

Comme nous, les espèces animales et végétales voyagent, certaines malgré elles. Accrochées sur les coques des navires, transportées dans les eaux de ballast, elles traversent les mers et s'installent, parfois, dans un nouvel environnement. On parle alors d'espèces non-indigènes (ENI) ou introduites par l'homme.

En participant au programme BioLit, vous aidez les chercheurs du Muséum à suivre l'évolution et la répartition de ces espèces. Les indices collectés lors de votre enquête viendront renseigner la Directive-Cadre Stratégie pour le Milieu Marin et seront compilés au niveau européen.

Vous permettez à la science d'avancer et, à terme, à la Société de prendre de meilleures décisions en faveur de la protection du littoral.

**Merci pour votre aide précieuse !**

### MATÉRIEL NÉCESSAIRE

#### SUR LE TERRAIN



Un appareil photo  
ou téléphone portable



Un stylo



Le protocole et la fiche  
d'identification imprimée

#### A LA MAISON



Un ordinateur ou un téléphone  
portable avec une connexion  
internet

Nom : .....

Prénom : .....

Structure accompagnatrice : .....

.....

.....

Coordonnées géographiques

Commune : .....

Précisez le lieu d'observation  
(lieu dit, plage, parking, etc...) : .....

.....

Latitude (si connue) : .....

Longitude (si connue) : .....

Date : .....

Heure de début : .....

Heure de fin : .....



# Mes observations

TAXONS	ESPÈCE (nom commun)	ESPÈCE (nom scientifique)	VUE	PAS VUE
1.CRUSTACÉS	Balane croix de Malte	<i>Austrominius modestus</i>		
	Crabe bleu	<i>Callinectes sapidus</i>		
	Crabe chinois à mitaines	<i>Eriocheir sinensis</i>		
	Graspe sanguin	<i>Hemigrapsus sanguineus</i>		
	Grapse de takano	<i>Hemigrapsus takanoi</i>		
2.MOLLUSQUES	Crépidule	<i>Crepidula fornicata</i>		
	Huitre creuse	<i>Magallana gigas</i>		
	Rapane veiné	<i>Rapana venosa</i>		
	Perceur d'huîtres de l'Atlantique	<i>Urosalpinx cinerea</i>		
3.ALGUES	Asparagopsis à crochets	<i>Asparagopsis armata</i>		
	Grateloupe du pacifique	<i>Grateloupia turuturu</i>		
	Sargasse	<i>Sargassum muticum</i>		
	Wakamé	<i>Undaria pinnatifida</i>		
4.TUNICIERS	Ascidie cartilagineuse	<i>Corella eumyota</i>		
	Ascidie massue	<i>Styela clava</i>		
5. CTENOPHORES, CNIDAIRES et BRYOZOAIRES	Méduse de la mer noire	<i>Blackfordia virginica</i>		
	Mnemiopsis	<i>Mnemiopsis leidyi</i>		
	Bugule brune	<i>Bugula neritina</i>		
	Bryozoaire orange vif à points noirs	<i>Watersipora subatra</i>		

Les Nouveaux Arrivants

2/2

PROTOCOLE AVANCÉ

Version avril 2026



### Les Nouveaux Arrivants

ATLANTIQUE, MANCHE  
ET MER DU NORD



### 1 Préparation de la sortie

Préparez votre sortie en étudiant les fiches espèces et les fiches d'identification des nouveaux arrivants à reconnaître sur le littoral.

Rendez-vous sur la portion du littoral que vous souhaitez explorer et notez l'heure d'arrivée sur le site.



### 2 J'identifie le lieu et je cherche les espèces non-indigènes

Notez le nom du site et un point de repère.

Prospectez le site pendant 20 min à la recherche des espèces proposées dans la liste **"Mes observations"**.

Prenez en photo chaque espèce rencontrée.

N'hésitez pas à nous en suggérer de nouvelles.

Notez l'heure de fin d'observation.



### 3 J'enregistre rapidement mes données sur biolit.fr

#### Comment procéder ?

Connectez-vous sur [www.biolit.fr/les-nouveaux-arrivants](http://www.biolit.fr/les-nouveaux-arrivants) et laissez-vous guider pour partager vos observations.

Attention : si vous avez plusieurs photos d'une même scène, choisissez la meilleure (netteté, exposition, angle de vue).

**Vous avez des questions, écrivez-nous !**

[biolit@planetemer.org](mailto:biolit@planetemer.org)

Retrouvez l'actualité de BioLit sur

[www.biolit.fr](http://www.biolit.fr)

et sur les réseaux sociaux de Planète Mer



**Essayez le plus possible :**

- de réaliser vos observations régulièrement, si c'est possible

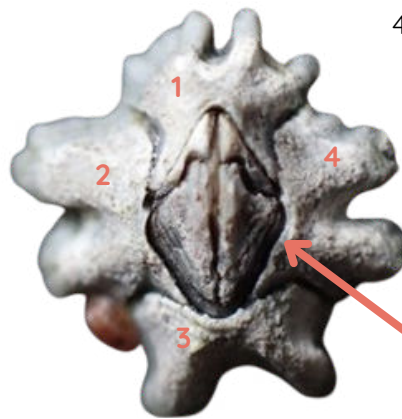


## 1. CRUSTACÉS

### BALANE CROIX DE MALTE

*Austrominius modestus*

Aspect croix de Malte  
vu de dessus



4 plaques équivalentes  
extérieures

Ouverture  
losangique

10 mm maximum

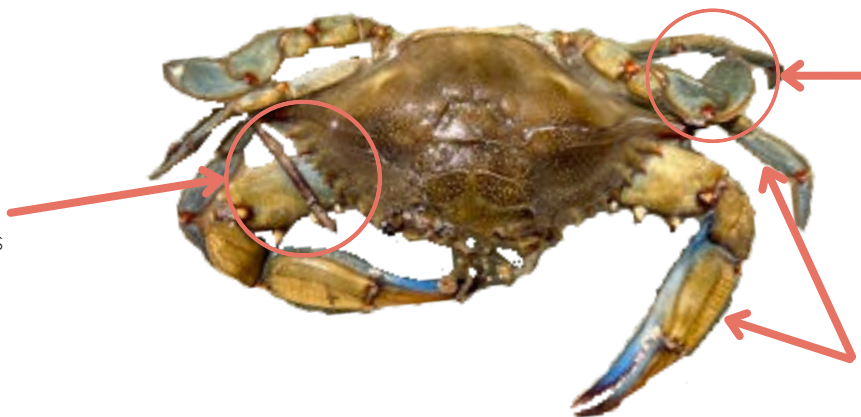
1/6

### CRABE BLEU

*Callinectes sapidus*

Carapace deux fois  
plus large que longue

9 dents  
antéro-latérales



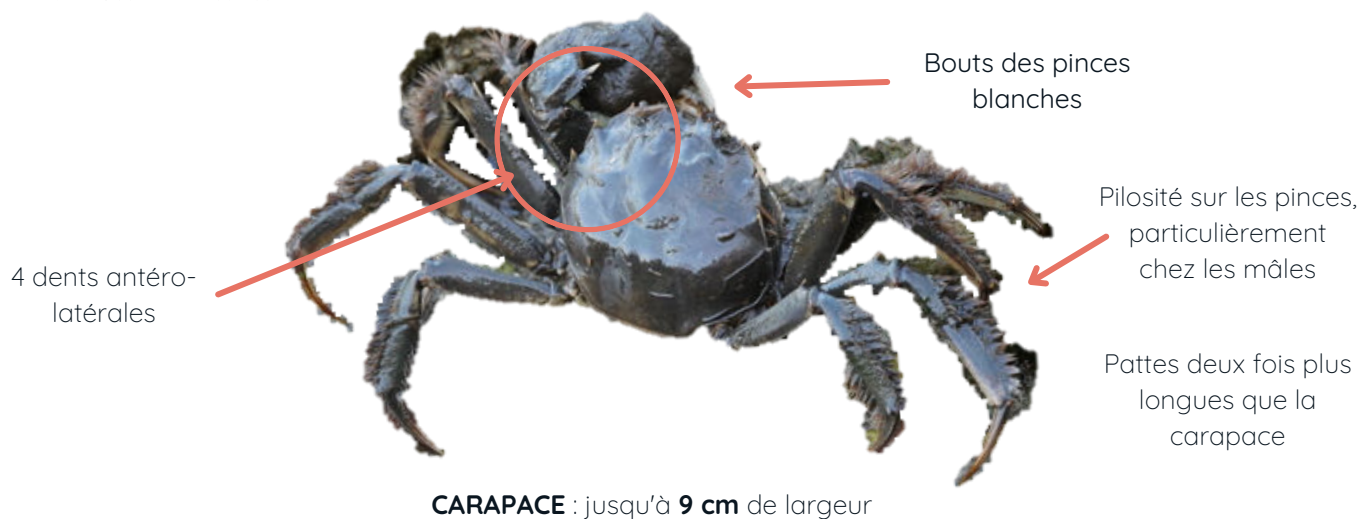
Dernières pattes  
nageuses en palette  
aplatie

Pattes marcheuses et  
nageuses bleues

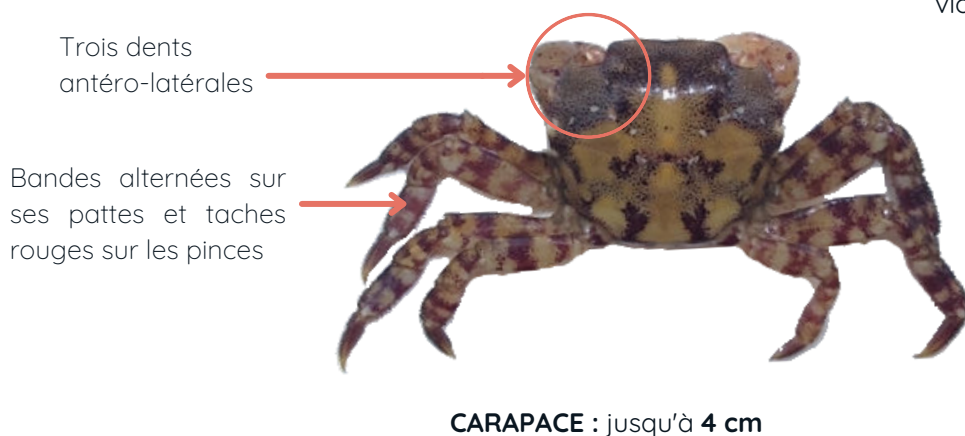
**CARAPACE** : 20 cm de largeur chez la femelle, 23 cm chez le mâle

# 1. CRUSTACÉS (suite)

## CRABE CHINOIS À MITAINES *Eriocheir sinensis*



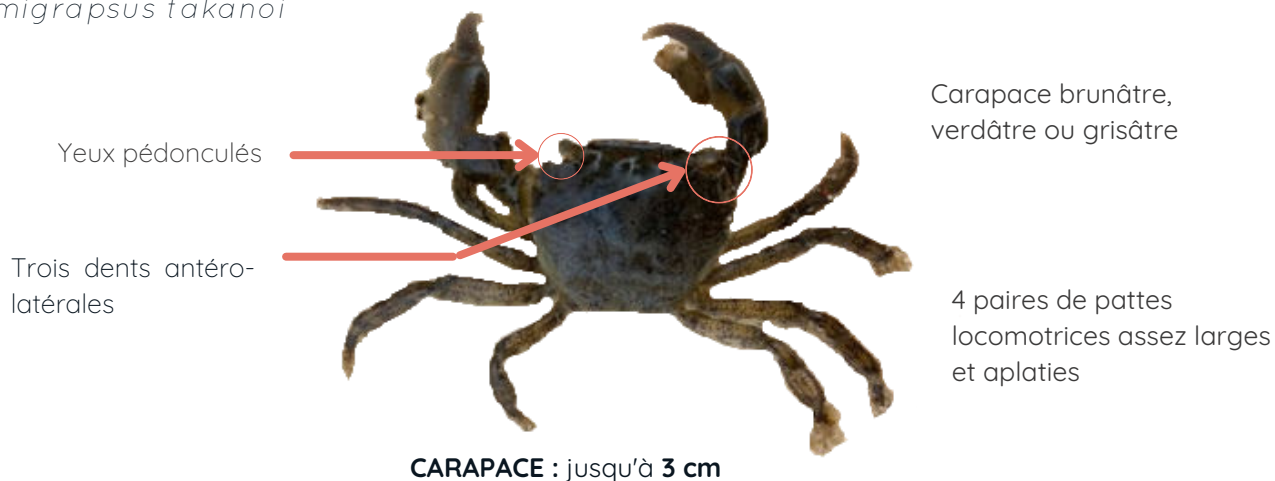
## GRAPSE SANGUIN *Hemigrapsus sanguineus*



Carapace allant du violacé au brun

2/6

## GRAPSE DE TAKANO *Hemigrapsus takanoi*



## 2. MOLLUSQUES

### CRÉPIDULE

*Crepidula fornicata*

Coquille en forme de cône aplati avec un sommet (apex) légèrement spiralé



Souvent groupées, empilées et collées par leur pied-ventouse

5 cm de longueur pour 2 cm de haut chez l'adulte

### HUITRE CREUSE

*Magallana gigas*

Coquille très épaisse, lamellée

Valve gauche creuse, valve supérieure plate



Stries de croissance très marquées

Peut atteindre 30 cm de long

3/6

### RAPANE VEINÉ

*Rapana venosa*

Très grande ouverture jaune orangée



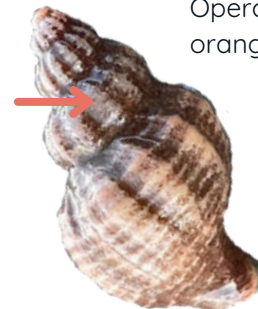
Peut atteindre 18 cm de long

### PERCEUR D'HUITRES ATLANTIQUE

*Urosalpinx cinerea*

Côtes longitudinales marquées sur chaque spires

Opercule de couleur orange ou jaune-brun



Ne pas confondre avec le Buccin (*Buccinum undatum*)

25 à 30 mm de longueur

### 3. ALGUES



#### ASPARAGOPSIS À CROCHETS

*Asparagopsis armata*

Rameaux inférieurs longs et épineux, munis de crochets en forme de harpons



Algue rouge arbustive présentant des frondes touffues irrégulières

Jusqu'à **30 cm** de hauteur



#### GRATELOUPE DU PACIFIQUE

*Grateloupia turuturu*

Thalles dressés à texture douce et gélatineuse, brun-rougeâtre

Algue très polymorphe, jaunit en été

4/6

Jusqu'à **50 cm** de longueur et **2 à 10 cm** de large



#### SARGASSE

*Sargassum muticum*



Thalles pouvant mesurer de **1 à 12 m** de hauteur



#### WAKAMÉ

*Undaria pinnatifida*

Présence d'une nervure centrale brun-verdâtre

Fixée au fond par un crampon se prolongeant par un pied

entre **0,5 et 1,2 m** en moyenne

## 4. TUNICIERS

### ASCIDIE CARTILAGINEUSE

*Corella eumyota*

Intestin en U  
bien visible



8 taches rouges à  
orangées sur siphon  
inhalant, 6 sur siphon  
exhalant

Jusqu'à **40 mm** de long

5/6

### ASCIDIE MASSUE

*Styela clava*

2 siphons aux  
rayures violacées  
ou brunes

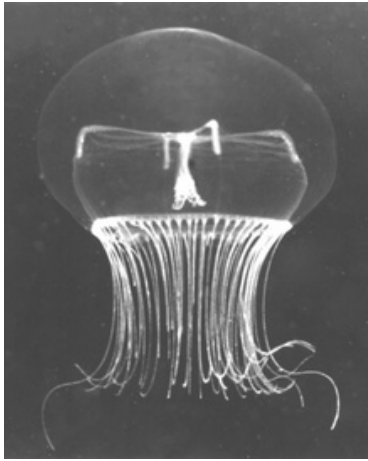


Massue pédonculée  
brune, parfois  
blanchâtre

Peut atteindre **12 cm** de long

# 5. CNIDAIRES, CTENOPHORES, BRYOZOAIRES

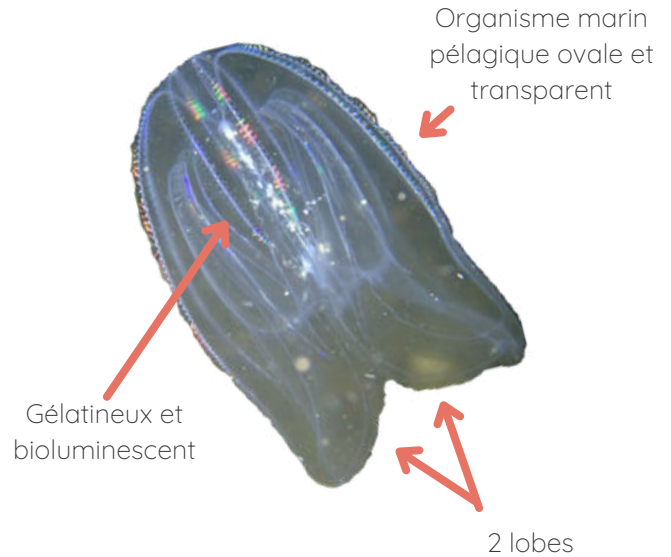
**MEDUSE DE LA MER NOIRE**  
*Blackfordia virginica*



Organisme marin pélagique ovale et transparent

1 à 2 cm de diamètre

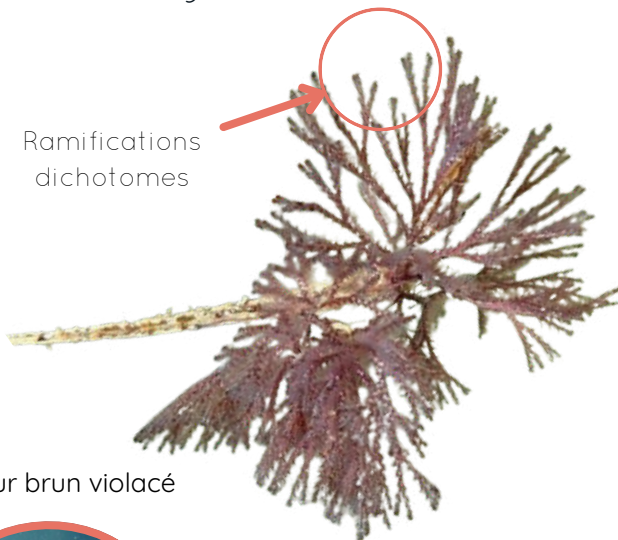
**MNEMIOPSIS**  
*Mnemiopsis leidyi*



3 à 12 cm de long

6/6

**BUGULE BRUNE**  
*Bugula neritina*



Couleur brun violacé

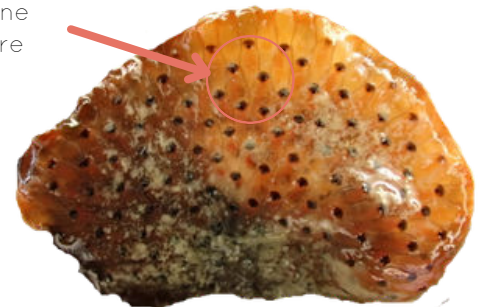


Forme des colonies disposées en touffes buissonnantes

5 à 10 cm de hauteur

**BRYOZOAIRE ORANGE VIF A POINTS NOIRS**  
*Watersipora subatra*

Zoïdes individualisés par une fine ligne noire



Couleur orange vif à rouge



Peut être plate ou foliacée  
Majoritairement encroûtant