



© Christian Scoupe (doris.ffessm.fr)

Les crépidules forment souvent des chaînes de 10 à 20 individus.

## Où la trouver ?

Sur le rivage : dans la laisse de mer. Les crépidules vivantes restent empilées. Les coquillages morts sont dispersés. Sous l'eau : elle se fixe sur les rochers ou sur d'autres animaux, depuis la zone des fucus jusqu'à 20 m environ.

## Quand la trouver ?

En toutes saisons.

## Pourquoi nous intéresse-t-elle ?

Originaires des côtes américaines, elles ont été introduites en Europe avec des huîtres au XIX<sup>ème</sup> siècle. D'abord en Angleterre, puis en Manche et en Bretagne où elle est très abondante : elle occupe ainsi le 1/4 de la Baie de Saint-Brieux ! Son impact sur le milieu est considérable.

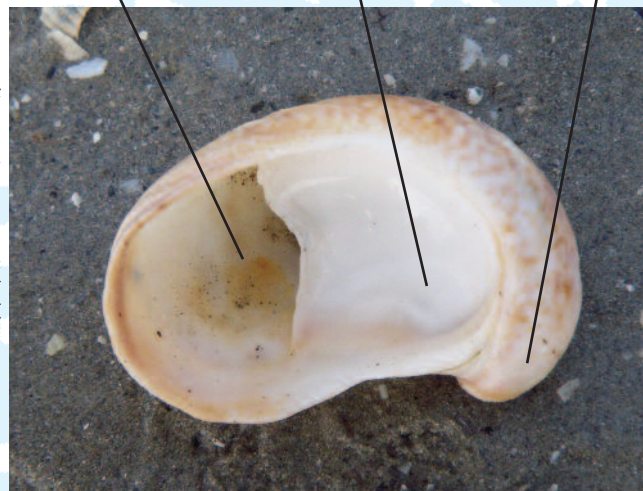
Rencontre	Espèce	Statut	Lieu de vie
Commune	Introduite	Non protégée	Sur les côtes

## Comment la reconnaître ?

Ouverture très large et ovale

Une lame intérieure blanche ferme à demi l'ouverture

Coquille peu spiralée en forme de bonnet phrygien



© Florence Gully (http://nature22.com/estran22/)

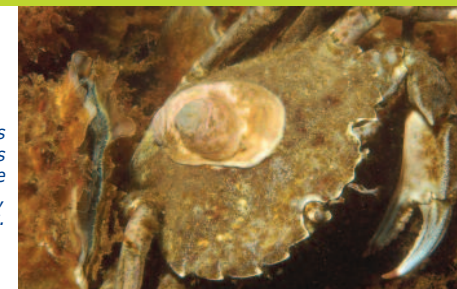
Couleur : blanche rosée ou jaunâtre  
 Taille : 5 cm de long (max 10 cm)



## Eradiquer ou valoriser ?

Devant l'impossibilité de contenir l'invasion de la crépidule, on cherche maintenant à l'exploiter. De la restauration (qui crée de nouvelles recettes) à la fabrication de papier peint et à l'amendement calcaire pour les terres agricoles, les idées sont nombreuses !

Les crépidules se fixent parfois sur un autre animal, ici un crabe vert.



© Vincent Maran (doris.ffessm.fr)

## Une vie en communauté.

Les crépidules vivent à faible profondeur, près des côtes. Elles se fixent les unes les autres, grâce à leur pied qui fait ventouse, et forment des chaînes comptant jusqu'à 20 individus. Les femelles occupent la base tandis que les mâles sont au sommet. Une stratégie de reproduction très efficace (fécondation directe et protection des œufs) leur permet une colonisation rapide. D'autant plus qu'elles résistent aux grandes variations de température et de salinité qui sont mortelles pour d'autres espèces.

## Transsexualité à volonté !

Les crépidules changent de sexe au cours de leur vie : elles sont d'abord mâles, puis femelles ! Mieux, elles peuvent changer de sexe selon les événements : lorsqu'un jeune mâle se fixe sur un autre, celui de dessous devient femelle. De même, lorsque l'empilement de plusieurs crépidules est détruit, et que les mâles qui étaient au sommet de la pile se retrouvent à la base, alors ils deviennent femelles.

## Statut menaces

Sa prolifération bouleverse le milieu : elle fait disparaître les fonds de sable sous un amas de coquilles et provoque un fort envasement. Résultat, le nombre d'espèces marines diminue fortement. Il semble difficile d'arrêter sa progression.

# Crépidule - *Crepidula fornicata*

ou pantoufle de mer



© Christian Scouppé (doris.ffessm.fr)

Les crépidules forment souvent des chaînes de 10 à 20 individus.

## Où la trouver ?

Sur le rivage où la crépidule peut être rejetée par les vagues. Les animaux vivants restent souvent empilés. Les coquillages morts sont, en revanche, dispersés. Sous l'eau, elle est fixée sur les rochers ou sur d'autres animaux.

## Quand la trouver ?

En toutes saisons.

## Pourquoi nous intéresse-t-elle ?

Originaire des côtes américaines, elle a été introduite en Europe avec des huîtres au XIX<sup>ème</sup> siècle. D'abord en Angleterre et en Bretagne où elle est devenue très abondante. Puis, en Méditerranée où elle est encore discrète. Votre observation permettra de suivre la progression de cette espèce invasive.



### A ne pas confondre avec...

Il existe 2 autres espèces voisines qui, elles, sont natives de Méditerranée : *Crepidula moulinsi* et *Crepidula unguiformis*. Toutes deux sont plus petites (< 1 cm), avec une coquille fragile et mince qui se brise souvent dans le ressac des vagues.

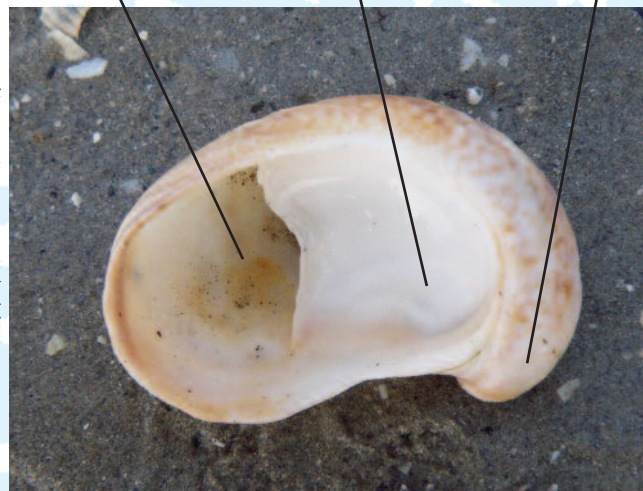
Rencontre	Espèce	Statut	Lieu de vie
Rare	Introduite	Non protégée	Sur les côtes

## Comment la reconnaître ?

Ouverture très large et ovale

Une lame intérieure blanche ferme à demi l'ouverture

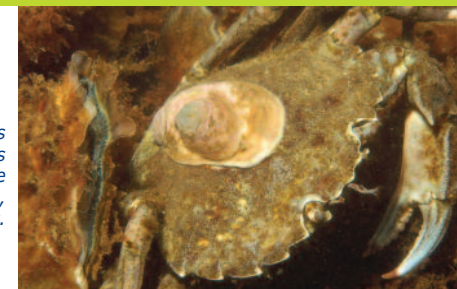
Coquille peu spiralée en forme de bonnet phrygien



© Florence Gully (http://nature22.com/estran22/)

Couleur : blanche rosée ou jaunâtre  
Taille : 5 cm de long (max 10 cm)

Les crépidules se fixent parfois sur un autre animal, ici un crabe vert.



© Vincent Maran (doris.ffessm.fr)

## Une vie en communauté.

Les crépidules vivent à faible profondeur, près des côtes. Elles se fixent les unes les autres, grâce à leur pied qui fait ventouse, et forment des chaînes comptant jusqu'à 20 individus. Les femelles occupent la base tandis que les mâles sont au sommet. Une stratégie de reproduction très efficace (fécondation directe et protection des œufs) leur permet une colonisation rapide. D'autant plus qu'elles résistent aux grandes variations de température et de salinité qui sont mortelles pour d'autres espèces.

## Transsexualité à volonté !

Les crépidules changent de sexe au cours de leur vie : elles sont d'abord mâles, puis femelles ! Mieux, elles peuvent changer de sexe selon les évènements : lorsqu'un jeune mâle se fixe sur un autre, celui de dessous devient femelle. De même, lorsque l'empilement de plusieurs crépidules est détruit, et que les mâles qui étaient au sommet de la pile se retrouvent à la base, alors ils deviennent femelles.

## Statut menaces

Introduite en Méditerranée dans les années 1980, elle pourrait entrer en compétition pour la nourriture avec les coquillages bivalves (moules et huîtres), comme elle le fait déjà en Atlantique. En effet, elle se nourrit en filtrant le plancton\* dans l'eau de mer, comme les bivalves.

\*plancton : ensemble des êtres vivants (souvent microscopiques) qui vivent en pleine eau et dérivent au gré des courants.

BioLit est un programme de

planète mer  
www.planetemer.org

Merci à nos partenaires techniques

DORIS  
doris.ffessm.fr  
Dispositif d'Observation pour le Recensement et l'Inventaire de la Biodiversité des Littoraux

Conservatoire National du Littoral Méditerranéen  
PORQUEROLLES